



## UTLÅTANDE

### Syfte

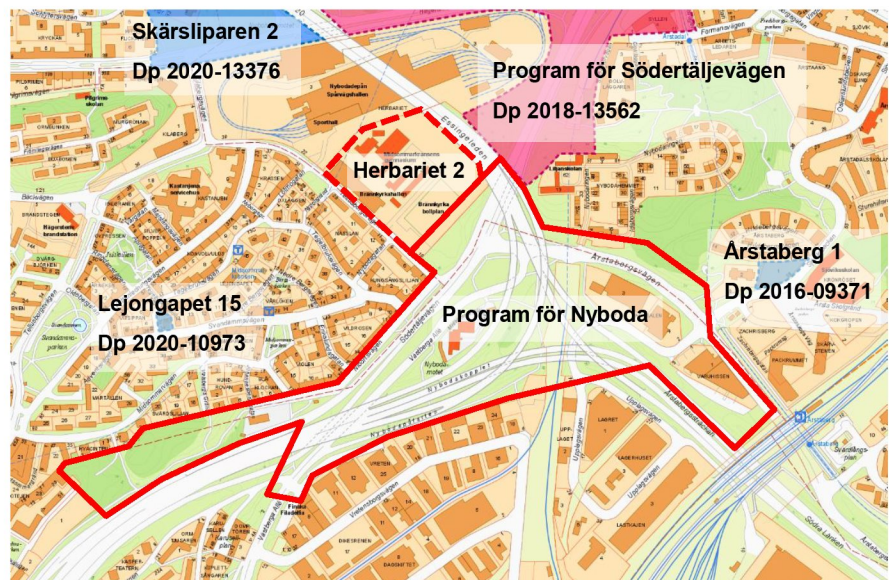
Programmet syftar till att utveckla området kring trafikplats Nyboda till en mer integrerad stadsmiljö där kopplingarna mellan Midsommarkransen, Liljeholmen och Årstabergr stärks. Ett effektivare utnyttjande av marken med omvandling av Södertäljevägen och Årstabergrsvägen till urbana stråk är delmål i programarbetet.

Syftet med programmet är att klarlägga planeringsförutsättningar för framtida planarbeten i det aktuella området. Fokus i programmet ska ligga på att säkerställa fortsatta planeringsförutsättningar kring trafik- och riskfrågor samt att forma stadsbyggnadsstrategier och strukturprinciper för gator, bebyggelse och offentliga rum, vilka sedan konkretiseras i efterföljande detaljplaner. Programmet ska utreda lämpliga lägen för verksamheter, bostäder och andra funktioner.

### Bakgrund

#### Plandata

Programområdet omfattar cirka 22 hektar mark mellan Midsommarkransen, Västberga och Årstabergr.



*Karta som visar programområdets ungefärliga avgränsning (röd heldragen linje), detaljplan inom Herbariet 2 vid Brännkyrka gymnasium (röd streckad linje) som planeras att starta parallellt med detta program samt angränsande pågående detaljplaner och program.*

#### Gällande detaljplaner

Programområdet omfattar ett flertal befintliga detaljplaner. Genomförandetiden för dessa planer har alla gått ut. Programmet

berör stadsplan Pl 5738 Södertäljefarten i sin helhet och även stora delar av Pl 5088 Nybohovsberget.

Pågående program och detaljplaner i området

Norr om det tänkta programområdet pågår för närvarande ett programarbete för Södertäljevägen inom Liljeholmens stadsdel (dp 2018-13562). Syftet med programmet är att utveckla Södertäljevägen till ett urbant och tryggt stadsrum med nya bostäder, arbetsplatser, handel, service och mötesplatser. Ett mål är att genom hållbar stadsutveckling skapa en urban stadsdel med goda vistelsemiljöer. Stadsutvecklingen ska förlänga Södermalm och förena Liljeholmen över Södertäljevägen som idag utgör en barriär. Programmet har ännu inte varit på samråd.

För Årstabergs station pågår en åtgärdsvalsstudie med syfte att stärka bytespunkten samt möjliggöra för tillkommande bebyggelse i framtida detaljplaner. Ett planarbete för Herbariet 2 vid Brännkyrka gymnasium (dp 2021-01105), med syfte att utveckla skola och idrott, planeras att startas upp parallellt med detta program.

Markägoförhållanden

Marken inom planområdet ägs av staden, undantaget delar av spårområdet inom Norrmalm 5:1 som ägs av Trafikverket. Fastigheterna Varubalen och Varuhissen längs Årstabergsvägen är upplåtna med tomträtt till Intertrust Sweden AB och Sagax.

### **Övergripande beslut och styrande dokument**

Översiktsplan

I översiktsplanen beskrivs att Midsommarkransen har stora möjligheter till stadsutveckling och att fler bostäder och verksamheter är eftersträvansvärt. Midsommarkransens kopplingar till Liljeholmen och Årstaberg bör enligt översiktsplanen stärkas.

Översiktsplanen identifierar att det är av regionalt intresse att Västberga industriområde, och i synnerhet Årsta kombiterminal samt dess tillfartsvägar, fungerar väl.

Byggnadsordningen

Midsommarkransen, som angränsar till programområdet, karaktäriseras som äldre förstad i Stockholms byggnadsordning. I vägledningen står bland annat att tillägg av nya hus i grupper ska utformas utifrån en sammanhållen gestaltsidé och att torg och parker ska tas tillvara och utvecklas för att möta behovet av rekreation och mötesplatser.

Programområdet gränsar till Västberga verksamhetsområde. I vägledningen står att verksamhetsområden ska utvecklas utifrån en

samtida tolkning med utgångspunkt i kringliggande bebyggelses karaktär. Sambanden med omkringliggande områden bör stärkas och gatunäten integreras mer.

#### Riksintressen

E4/E20 Södertäljevägen samt Södra länken, som delvis passerar inom programområdet, är utpekade riksintressen. På- och avfarter till motorvägsnätet kan också ses om en del av riksintresset, främst genom att åtgärder på avfarter kan påverka kapaciteten på huvudvägnätet. Södertäljevägen söder om korsningen med Årstabergsvägen är idag klassad som del av det statliga vägnätet.

#### Program

Liljeholmen har varit föremål för planeringsvisioner under lång tid. Ett program för stadsutveckling togs fram år 2000, vilket ligger till grund för den omvandling som skett vid Liljeholmskajen, Årstaberg, Sjövikshöjden och Liljeholmstorget. De pågående detaljplanerna för Marievik och överdäckningen vid Liljeholms galleria är de sista delarna i programmet med undantag av området runt Södertäljevägen.

Ett program för Aspudden och Midsommarkransen togs fram i början av 2010-talet. I programmet identifieras ett antal nya lägen för främst bostäder inom stadsdelarna varav några lägen är i gränsområdet mellan Midsommarkransen och E4/E20 Södertäljevägen. Ett beslut vid godkännande av programmet var att det är angeläget att förhållandet mellan arbetsplatser och bostäder inte rubbas, samt att det är viktigt inom ramen för planeringen att tillse att den tidigare framtagna Söderortsvisionens mål om ytterligare arbetsplatser i söderort uppfylls.

### **Nuvarande förhållanden**

#### Stadsbild

Programarbetet för Nyboda berör det strategiska området mellan Årstabergs station och Midsommarkransen samt partier av naturmark och impedimentmark längs med E4/E20 Södertäljevägen mot Telefonplan. Nyboda återfinns på äldre kartor över området först som ett torp norr om gården Nybohof vid nuvarande Nybodadepån. Området har idag främst karaktären av trafikmiljö där den från marken upphöjda trafikplatsen Nybodakopplet dominerar platsen. Trafikplatsen är en av Sveriges mest trafikerade och förbinder Essingeleden med Södra länken samt E4/E20 Södertäljevägen. I den befintliga strukturen finns många miljöer som kan uppfattas som otrygga idag. Det gäller särskilt de långa och smala gångtunnlar som förbinder Midsommarkransen med Västberga industriområde.





*Liljeholmsbanans spårschakt*



*Nybodakopplet*



*En av gångtunnlarna under Södertäljevägen*



*Midsommarkransens gamla skola*



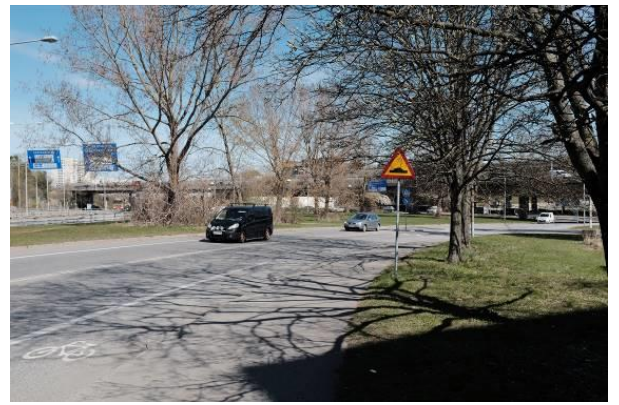
*Nioörtsvägen i Midsommarkransen*



*Bebyggelsen söder om Midsommarkransen*



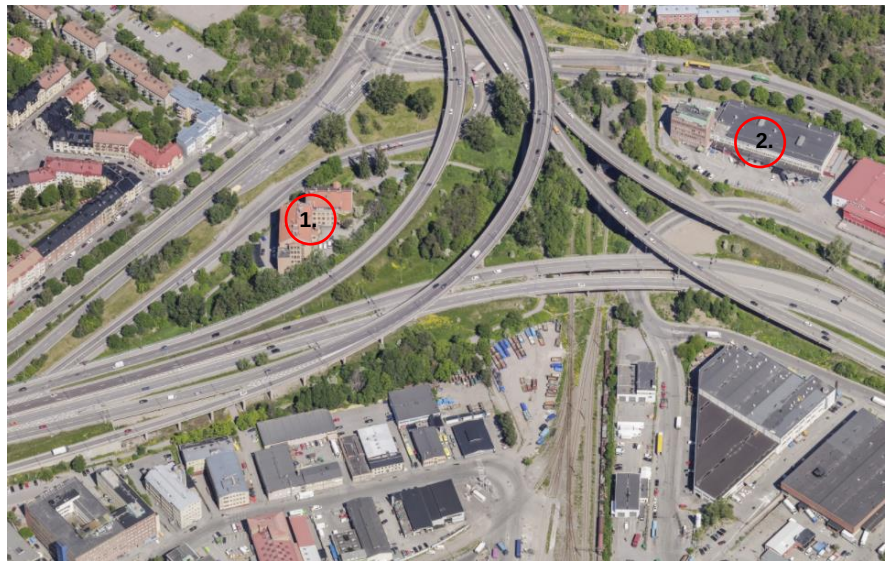
*Årstabergsvägen*



*Västberga allé*

### Kulturmiljö

Inom området finns idag förutom infrastruktur ett fåtal byggnader. I områdets västra del återfinns Midsommarkransens skola. Skolan nyttjas inte längre som skola på grund av närheten till motorvägen men är grönklassad av stadsmuseet, vilket innebär att byggnaden bedöms vara särskilt värdefull från historisk, kulturhistorisk, miljömässig eller konstnärlig synpunkt. Ytterligare en byggnad med högt kulturhistoriskt värde (grönklassad) är den kontors- och industribyggnad som finns inom kv Varubalen 3 närmast Essingeleden, på östra sidan av planområdet.



*Flygbild över norra delen av programområdet med Midsommarkransens gamla skola (1) och Varubalen 3 (2) markerat.*

### Trafik och kollektivtrafik

Utöver Essingeleden, Södra länken och Södertäljevägen finns flera andra större vägar och infartsleder i området. Korsningen mellan Södertäljevägen och Årstabergsvägen är tidvis hårt belastad av både yrkestrafik och personbilstrafik. Den är även en viktig del i stadens cykelinfrastruktur. Området är en utgångspunkt för delar av stadens nyttotrafik med både Årsta kombiterminal och Västberga industriområde i nära anslutning. I programområdets centrala del finns även Liljeholmsbanan i ett nedsänkt läge och äldre järnvägstunnlar som endast delvis nyttjas idag.

Inom gångavstånd finns tunnelbanestation i Midsommarkransen samt pendeltåg och tvärbana i Årstaberg. Stationslägen för den nya tunnelbanan mellan Fridhemsplan och Älvsjö utreds inom programområdet. Utöver spårtrafik finns busshållplatser som trafikeras av busslinjer mellan Liljeholmen och Farsta Centrum samt Liljeholmen och Östbergahöjden.



### Miljö

Miljökvalitetsnormen för luft överskrids idag, framförallt på och direkt intill E4/E20 Södertäljevägen och värdena är generellt höga i området. Området är starkt bullerexponerat med ljudnivåer över 75 dBA ekvivalent ljudnivå på 2 meters höjd enligt stadens bullerkarta.

Huvuddelen av området ingår inte som någon utpekad del i stadens blå-gröna infrastruktur, undantaget skogspartiet i den nordöstra delen av programområdet. I skogspartiet norr om Årstabergsvägen finns inrapporterade fynd av skyddsvärda och starkt hotade arter.

Det finns ett fåtal fastigheter inom programområdet där förorenande verksamhet har bedrivits. Utöver detta kan det finnas fyllnadsmassor av varierande ursprung och kvalitet.

### Vattenfrågor

Programområdet ingår i huvudsak i Mälaren-Årstavikens tekniska avrinningsområde som är en vattenförekomst enligt EU:s vattendirektiv för vilken särskilda föreskrifter gäller.

Skyfallsmodellering för Stockholms stad visar att det idag finns flera platser inom programområdet som riskerar att översvämmas vid ett kraftigt skyfall. Det gäller framförallt vid olika tunnlar.

### Riskfrågor

Transporter av farligt gods sker på motorvägsnätet och till drivmedelsstation samt till verksamheter i närliggande industriområden.

Inom programområdet är samhällsrisknivåerna redan höga eller på vissa platser till och med för höga. Samordning med omkringliggande planering behöver ske för att bedöma de kumulativa effekterna av den samlade planeringen. Tillskott av ny dag- och nattbefolkning, utan tillräckliga riskreducerande åtgärder, kan leda till oacceptabelt höga samhällsrisknivåer inom programområdet.

### Service, idrott och kultur

I Midsommarkransen intill programområdet finns ett varierat utbud av butiker och service idag. Här finns även Brännkyrkahallen som innehåller ett antal idrottshallar av varierande storlek. Närmsta grundskolor är Midsommarkransens skola och Sjöviksskolan.

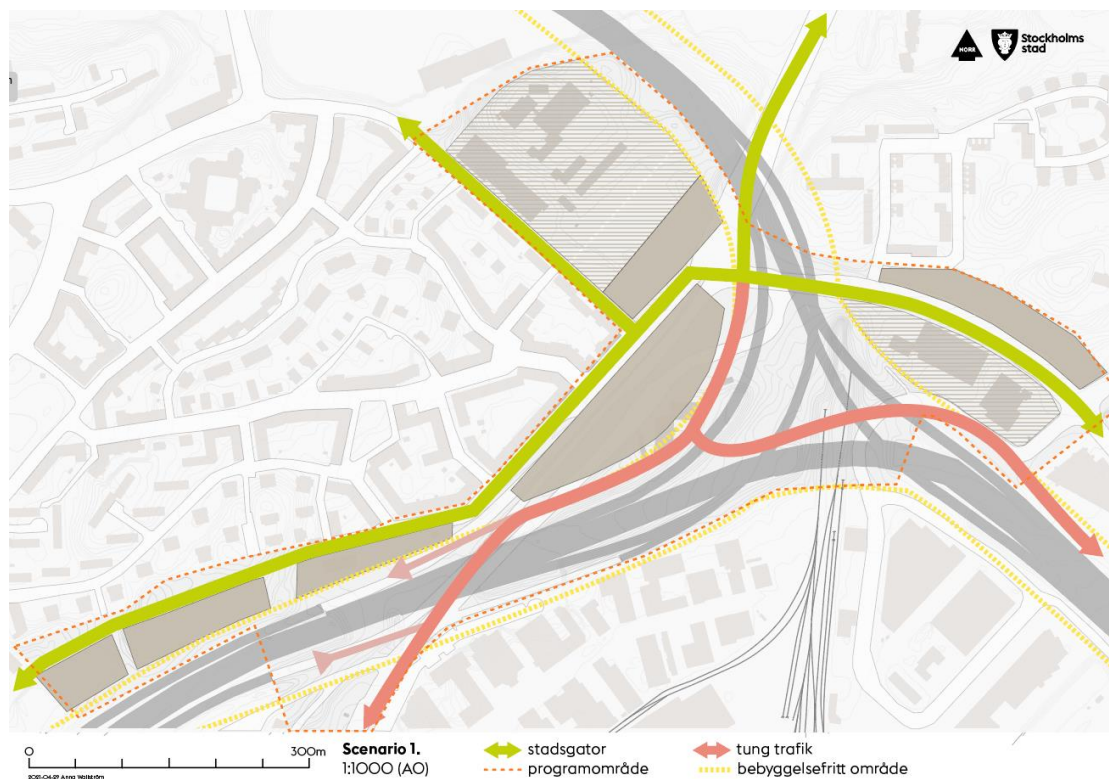
### Teknisk försörjning

Genom området passerar ett antal större ledningsstråk. Placering och eventuellt behov av ledningsflyttar behöver utredas under programfasen. Inom området finns en drivmedelsstation.

## Programförslaget

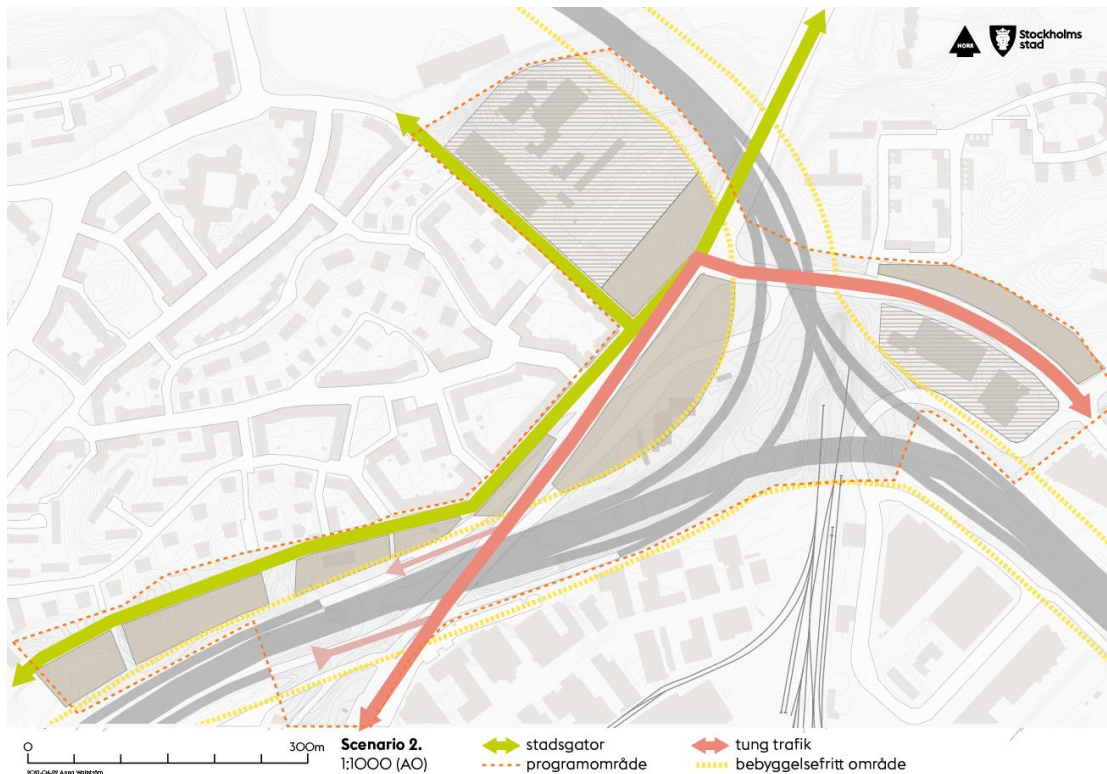
Målsättningen med programmet är att utveckla området kring Nyboda trafikplats till en mer integrerad stadsmiljö där kopplingarna mellan Midsommarkransen, Liljeholmen, Västberga och Årstaberget stärks. Ett effektivare utnyttjande av marken med omvandling av trafikleder till urbana stråk är delmål i programarbetet. En utgångspunkt är att det statliga huvudvägnätet i form av Essingeleden, Södra länken och E4/E20 Södertäljevägen lämnas intakt och att nödvändiga skyddsavstånd respekteras.

För att kunna skapa bra förutsättningar för arbetsplatser och bostäder i området behöver delar av områdets trafikstruktur ses över. Dubbla gatustrukturer bör ersättas av ett mer utrymmeseffektivt gatunät. Det befintliga gatunätet i området är starkt trafikerat med ett relativt stort inslag av tung trafik med målpunkter i Västberga, Årsta partihallar och Årsta kombiterminal.



*Principillustration, scenario 1, programområdet med möjliga framtida kopplingar och bebyggelsezoner. I illustrationen är riskområdet närmast motorvägsrummen redovisade som bebyggelsefritt området.*





*Principillustration scenario 2 med i huvudsak befintligt gatunät.*

För att skapa förutsättningar för urbana gatumiljöer och kopplingar mellan omkringliggande stadsdelar kan området behöva avlastas, särskilt avseende den tunga trafiken. Inom ramen för programmet avser kontoret därför särskilt studera möjligheten till nya gatukopplingar mellan Årstaberget/Upplagsvägen och påfarten till E4/E20 Södertäljevägen söderut (scenario 1 ovan). En sådan ny koppling kan avlasta Årstabergetsvägen och möjliggöra en omvandling av vägen till en urban stadsgata som kopplar Årstaberget och Midsommarkransen.

För att möjliggöra för programmets syfte behöver ett antal utmanande frågor hanteras. Ett tidigt strukturarbete har genomförts av kontoret för att översiktligt bedöma potentialen i områden inför programarbetet. Kontoret har gjort en tidig bedömning att dessa frågor är hanterbara men att frågorna behöver studeras vidare tidigt i processen. Nedan är en kort sammanställning av de viktigaste frågorna:

- Individ- och samhällsrisk kopplat till närheten till Essingeleden
- Utmaningar kopplade till buller- och luftkvalitet genererade både från motorvägsnätet och de större gatorna i området
- Utformning av en fungerande och tillräckligt kapacitetsstark trafikstruktur

- Samplanering med programmet för Södertäljevägen kring Liljeholmsbanans framtid och funktion
- Befintlig drivmedelsstations långsiktiga funktion och placering

För programmet finns ett antal mål identifierade. Genom den fortsatta processen kan dessa komma behöva omprövas och utvecklas i takt med att ny kunskap genereras. Målen är att:

- Stärka kopplingen från Midsommarkransen och Telefonplan till Liljeholmen och Årstaberget
- Effektivisera utnyttjandet av marken
- Utveckla en tillräckligt kapacitetsstark trafikstruktur på stadens villkor
- Verka för att Västberga verksamhetsområde och Årsta kombiterminalers tillfartsvägar fungerar väl och att förbättrade passager för gående och cyklister tillskapas
- Stärka Södertäljevägen som urbant stråk
- Möjliggöra för en bättre stadsmiljö längs Årstabergetsvägen
- Minska Essingeledens barriärverkan
- Utveckla en bebyggelsestruktur som både förhåller sig till platsens förutsättningar och skapar en grund för rika och urbana stadsmiljöer
- Samordna ny struktur med befintlig och kommande kollektivtrafik
- Möjliggöra för en bra balans mellan arbetsplatser och bostäder
- Utveckla ett sammanhängande nät av parker och urbana platser

Den finns en stor osäkerhet i hur många bostäder och andra funktioner som kan möjliggöras inom programområdet men ett tidigt estimat är cirka 500 bostäder och 2500 arbetsplatser. Scenario 1 bedöms möjliggöra för en större andel bostäder, främst på grund av att en större andel av exploateringsytorna skärmas från tungt trafikerade miljöer.

## **Programförslagets konsekvenser**

### **En växande stad**

#### **Bostadsförsörjning**

I programmet studeras förutsättningarna för att komplettera området med kvalitativa bostäder i ett centralt läge i staden.

#### **Näringsliv och kompetensförsörjning**

En utveckling av arbetsplatser inom Nyboda kan bidra till att stärka kontorspotentialen i Söderort. Ett genomförande av programmet

innebär att en strategisk koppling i det expansiva stråket mellan Liljeholmen, Årstaberget och Årstafältet tillskapas.

Kulturmiljö i en växande stad

Programmet kan påverka Midsommarkransens gamla skola, vilken både har kulturhistoriska värden som byggnad och innehåller konstnärateljéer idag.

### **En sammanhängande stad**

En socialt sammanhållen stad

Området kring Nyboda uppfattas idag som en kraftig barriär i Söderort. Genom att minska trafikmiljöernas påverkan kan kopplingarna mellan Årstaberget och Midsommarkransen stärkas. Delar av miljön kommer även fortsatt att vara trafikpåverkad, vilket ställer särskilda krav på att skapa stråk och miljöer inom strukturen lämpade för barn. En ny skola inom Herbariet 2 leder till att fler skolbarn passerar genom området.

Trygghet

Inom programområdet finns idag ett flertal miljöer som kan upplevas som otrygga. Omformning av dessa kan bidra till mer upplevs trygghet. Befintliga gångtunnlar upplevs som särskilt otrygga och läge och utformning av dessa behöver studeras inom ramen för programmet och efterföljande detaljplaner.

Jämställdhet

Att skapa en trygg miljö är viktigt för att bidra till en ökad jämställdhet i de offentliga rummen. Att tillskapa en blandad stad med både bostäder och målpunkter som nya arbetsplatser i kollektivtrafikhärlägen har en positiv inverkan på en jämställd stadsmiljö genom att möjliggöra för alla att enkelt ta sig till dessa målpunkter.

Trafik och mobilitet

Trafikstrukturen i programområdet har en stor regional och lokal funktion, både för person- och nyttotrafik och för cykeltrafik. Färdigställandet av Förbifart Stockholm skapar en större robusthet i regionens trafiknät och ger en viss avlastning av trafiksituationen kring Nyboda.

En omformning av gatunätet i området till en mer stadsmässig karaktär förmodas leda till gator med lägre hastigheter och en prioritering enligt framkomlighetsstrategin. Fördjupade analyser krävs för att säkra en tillräcklig framkomlighet och kapacitet i det framtida nätet och för att minimera påverkan på de delar av huvudvägnätet som är utpekade som riksintresse.

## **God offentlig miljö**

### Arkitektur och gestaltning

En utveckling av programområdet kan få stor påverkan på vyer från och mot E4/E20 Södertäljevägen samt Essingeleden. En ny bebyggelsefront mellan Midsommarkransen och motorvägsrummet kan komma att avskärma den äldre bebyggelsen från motorvägen samt skapa en väl synlig ny stadsfront från vägen.

### Kulturliv, idrott och rekreation

Behov av ny parkmark samt kultur- och idrottsytor behöver utredas inom ramen för programmet.

## **En klimatsmart och tålig stad**

### Grön och vattennära stad

Ett programarbete för Nyboda kan möjliggöra ett effektivare nyttjande av mark som redan idag är anspråkstagen eller har låga naturvärden. Närmaste större parkytor, Årstabergsparken och Svandammsparken, ligger inom gångavstånd från programområdet. Behov av ytterligare parker inom programområdet behöver studeras vidare.

Hur dagvattenhantering och ekosystemtjänster kan hanteras i området behöver studeras inom ramen för programmet och efterkommande detaljplaner.

### Klimat, miljö, hälsa och säkerhet

Föreslaget programområde ligger nära risk- och bullerkällor och noggranna studier krävs för att säkra en robust och hållbar bebyggelsestruktur i området. Ny bebyggelse inom 75 meter från Essingeleden kommer att kräva särskilda riskreducerande åtgärder, t ex tekniska lösningar kring fasad och fönster.

En ny skärm av bebyggelse mellan E4/E20 Södertäljevägen och Midsommarkransen kan bidra till att förbättra buller- och luftkvaliteten för befintliga bostäder.

## **Planprocess**

### **Process**

Programmet lägger en grund och klargör förutsättningar för efterföljande detaljplaner. Beroende på komplexitet och eventuellt behov av vägplan för åtgärder inom eller i närheten av det statliga vägnätet kan efterföljande planer bedrivas med utökat eller samordnat förfarande. Programmet avses redovisas för nämnd inför samråd.



## Undersökning om betydande miljöpåverkan

Stadsbyggnadskontoret bedömer att programmets genomförande kan antas medföra sådan betydande miljöpåverkan som avses i 6 kap. miljöbalken att en miljöbedömning behöver göras. De aspekter där planen kan antas medföra betydande miljöpåverkan bedöms vara:

- Buller- och partiklar
- Riskfrågor kopplade till vägtrafiken

Underlag till undersökningen om betydande miljöpåverkan har inhämtats från Stadsmuseet, miljöförvaltningen och Storstockholms brandförsvär.

## Tidplan

Utifrån att erforderligt underlag för programmets framtagande levereras enligt uppsatt tidplan samt att inga oförutsedda omständigheter tillkommer, bedöms följande tidplan kunna realiseras:

Start-PM: juni 2021  
Samråd: juni 2023  
Godkännande: december 2023

## Planavtal

Planavtal avses tecknas med exploateringskontoret för att täcka kontorets kostnader i samband med upprättande av programmet.

## STADSBYGGNADSKONTORETS SAMMANVÄGDA STÄLLNINGSTAGANDE

Stadsbyggnadskontoret ser positivt på en utveckling av Nyboda med nya bostäder och arbetsplatser samtidigt som barriäreffekter minskar och nya kopplingar och stråk mellan stadsdelar tillskapas.

En utveckling av området kring Nyboda trafikplats till en mer integrerad stadsmiljö, där kopplingarna mellan Midsommarkransen, Liljeholmen och Årstaberget stärks kan bidra till att koppla samman Söderort. Programområdet bedöms, tillsammans med Södertäljevägen vid Liljeholmen, ha förutsättningar till att utvecklas till ett attraktivt arbetsplatskluster i Söderort.

En start av ett programarbete i nuläget kan möjliggöra en samplanering med ny tunnelbana mellan Älvsjö – Fridhemsplan med nya planerade stationslägen samt det arbete som pågår inom ramen för programmet för Södertäljevägen i norra Liljeholmen. Programmet verkar inom översiktsplanens strategier om att använda

den centrala stadens attraktionskraft och tillvarata långsiktig stadsutvecklingspotential genom att studera omvandling av centrala men överstora trafikrum och utveckla urbana stråk. Programmet möjliggör stärkta kopplingar mellan stadsdelar.

En ny bebyggelsestruktur inom programområdet kan bidra till att skärma befintliga stadsdelar från buller och tillgängliggöra ytor som nu är för bullerutsatta för att kunna nyttjas för park- och rekreationsändamål. En omformning av delar av vägnätet i området till attraktiva stadsgator kan antas medföra lägre hastigheter och en prioritering enligt framkomlighetsstrategin.

Det finns ett antal utmanande frågor kopplade till programområdet, främst gällande trafik, risk, buller- och luftkvalitet. I det tidiga skedet av programarbetet behöver fokus ligga på dessa frågor. Risk- och miljöfrågor kommer att hanteras inom ramen för en miljökonsekvensbeskrivning.

En viktig aspekt i det fortsatta arbetet är att säkerställa långsiktigt hållbara och attraktiva stadsmiljöer. Det finns inom staden ett flertal goda exempel på att det är möjligt att samplanera central trafikinfrastruktur med bebyggelse inom goda stadsmiljöer, exempelvis Nordvästra Kungsholmen. För att skapa förutsättningar för detta kan området behöva avlastas från särskilt den tunga trafiken och därför bedömer kontoret det som särskilt angeläget att studera förutsättningar för nya gatukopplingar inom området.

Stadsbyggnadskontoret föreslår att stadsbyggnadsnämnden beslutar att programarbete för Nyboda startas.

SLUT